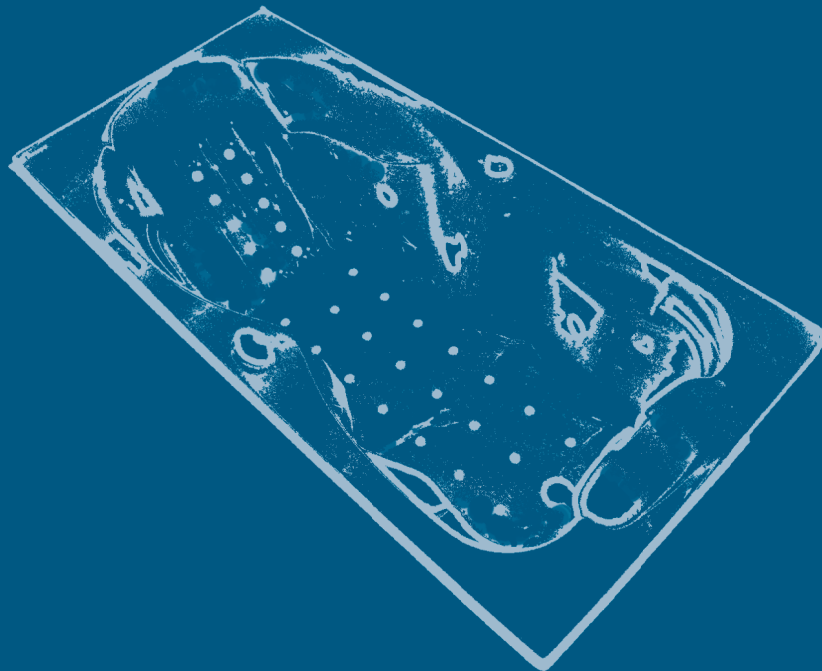


## Karta gwarancyjna



### WARUNKI TECHNICZNE

**1. TRANSPORT** Wannę należy przetransportować trzymając za metalową ramę, ewentualnie za elementy akrylu. Zabronione jest trzymanie wanny w czasie transportu za przewody stanowiące system orurowania hydromasażu.

### 2. INSTALACJA WODNA

Wszystkie wanny zasilane są bateriami zewnętrznymi. Wyprowadzenia wody powinny być zgodne z dokumentacją techniczną producenta wanny. Przyłącza wody i kanalizacji można wykonać posługując się rysunkiem w instrukcji montażu wanny, który jest dodawany przez producenta wanny. Przy instalacji baterii naściennej, przyłącza wody należy wykonać na wysokości ok. 800 mm. nad podłogą w miejscu gdzie jest to najkorzystniejsze ze względu na zastosowaną baterię i kształt wanny. Jeżeli zastosujemy baterię nawannową to wyprowadzenia wody wraz z zaworami odcinającymi należy umieścić pod wanną w optymalnym miejscu dostępnym podczas montażu. Przewód odpływowy 50 mm należy umieścić, jeżeli jest to możliwe, w pobliżu otworu spustowego wanny, uwzględniając położenie nóg stelaża nośnego wanny.

### 3. INSTALACJA ELEKTRYCZNA

W przypadku, gdy podłączenie elektryczne do wanny nie jest częścią projektu instalacyjnego całego obiektu, należy zlecić to wyspecjalizowanej firmie. Wszelkie prace powinny być wykonywane zgodnie z normami i przepisami obowiązującymi w poszczególnych krajach. Po zakończeniu prac firma instalacyjna powinna wykonać protokół rewizji elektrycznej, o który poprosi serwis techniczny producenta. W przypadku, gdy Klient nie okaże protokołu rewizji elektrycznej serwis ma prawo odmówić serwisu wanny, czego konsekwencją jest utrata gwarancji. Następny przyjazd serwisu w celu serwisu wanny jest na koszt wzywającego. Do wanny z hydromasażem musi być doprowadzony niezależny samodzielny kabel przyłączeniowy, który posiada samodzielne, indywidualne zabezpieczenie. Kabel przyłączeniowy powinien posiadać parametry nie niższe od typu H 05VV-F 3 x 2,5 mm. Zabezpieczenia, czyli włącznik różnicowo-prądowy powinien być o parametrach: 220-240V prądu zmiennego, minimalna wytrzymałość cieplna 16A o szerokości rozwarcia styków 3 mm. Kabel ten powinien być w przestrzeni podwannowej na wysokości 20 cm nad podłogą z dostateczną rezerwą długości (ok 2m).

### 4. MONTAŻ WANNY

Wannę można zainstalować tylko do łazienki, w której wykonano wszystkie prace murarskie z ułożoną na ścianie glazurą i dokończoną podłogą. Jeżeli zechcecie Państwo obmurować wannę to wewnętrzna, obmurówka musi kopiować kształt wanny. Podłoga pod wanną musi być równa i stabilna. Podczas prac murarskich należy skoncentrować pracę tak, aby nie doszło do uszkodzeń urządzeń systemu hydromasażu, a wannę można wyjąć bez demontażu obmurówki. Należy pamiętać, aby podczas obmurowywania wanny pozostawić w murze otwory rewizyjne i wentylacyjne.

**UWAGA: Wanna nie może być w żadnym wypadku wmurowana na stałe, bez możliwości wyjęcia, a Klient zobowiązany jest do wyjęcia jej aby zapewnić serwisowi dostęp do wszystkich elementów hydromasażu. W przypadku nieumyślnego uszkodzenia glazury podczas serwisowania lub naprawy producent nie zwraca kosztów związanych z jej wymianą.**

Jeżeli zdecydowaliście się Państwo na montaż wanny przez autoryzowaną sieć techniczną firmy BELHYDRO, co powoduje przedłużenie warunków gwarancji do 24 miesięcy i jest liczony od daty montażu wanny. Przedstawiamy zakres prac, które zobowiązany jest wykonać serwis instalujący wannę:

1. Rozpakowanie wanny z oryginalnego opakowania.
2. Kontrola wizualna wanny i podzespołów hydromasażu.
3. Ustawienie wanny na miejscu instalacji.
4. Podłączenie wanny do odpływu.
5. Podłączenie wanny do instalacji wodnej (dotyczy systemu z układem dezynfekcji lub napuszczania wody poprzez korek przelewowy).
6. Podłączenie wanny do instalacji elektrycznej i uziemiającej.
7. Napuszczenie wody do wanny. Kontrola szczelności połączenia z instalacją wodną, kontrola szczelności systemu hydromasażu i kompletu odpływowego.
8. Uruchomienie i sprawdzenie poprawności działania wszystkich funkcji systemu hydromasażu.
9. Przeprowadzenie szkolenia właściciela produktu odnośnie obsługi oraz bezpiecznego użytkowania produktu.
10. Uszczelnienie silikonem miejsca styku wanny ze ścianą (serwis może odmówić wykonania tej czynności, jeżeli kąt prosty nie jest zachowany).
11. Ostateczne zainstalowanie paneli.
12. Potwierdzenie i oddanie karty gwarancyjnej właścicielowi.
13. Pozostałe czynności, które wykona serwis podczas montażu wanny wynikające z nieprawidłowego przygotowania miejsca instalacji muszą być uzgodnione i nie są objęte standardową opłatą. Zakres prac wycenia pracownik firmy BELHYDRO.

## KARTA GWARANCYJNA NR. . . . .

Typ wanny.....

Numer seryjny.....

Numer pompy.....

Numer dmuchawy.....

Sprzedający . . . . .

Data podłączenia. . . . . Podpis i pieczętka sklepu. . . . .

Podłączenie wanny do instalacji elektrycznej . . . . .

Data podłączenia. . . . . Podpis i pieczętka osoby uprawnionej. . . . .

## OPIS DOKONANYCH NAPRAW

Lp.	Data zgłoszenia	Data naprawy	Wykonane czynności i wymienione części	Nazwisko i podpis serwisanta
-----	-----------------	--------------	--	------------------------------



KUPON GWARANCYJNY NR. 4

Nr karty gwarancyjnej .....

Typ wanny .....

Typ systemu .....

Data naprawy .....

Podpis .....

KUPON GWARANCYJNY NR. 3

Nr karty gwarancyjnej .....

Typ wanny .....

Typ systemu .....

Data naprawy .....

Podpis .....

KUPON GWARANCYJNY NR. 2

Nr karty gwarancyjnej .....

Typ wanny .....

Typ systemu .....

Data naprawy .....

Podpis .....

KUPON GWARANCYJNY NR. 1

Nr karty gwarancyjnej .....

Typ wanny .....

Typ systemu .....

Data naprawy .....

Podpis .....

KUPON GWARANCYJNY NR. 8

Nr karty gwarancyjnej .....

Typ wanny .....

Typ systemu .....

Data naprawy .....

Podpis .....

KUPON GWARANCYJNY NR. 7

Nr karty gwarancyjnej .....

Typ wanny .....

Typ systemu .....

Data naprawy .....

Podpis .....

KUPON GWARANCYJNY NR. 6

Nr karty gwarancyjnej .....

Typ wanny .....

Typ systemu .....

Data naprawy .....

Podpis .....

KUPON GWARANCYJNY NR. 5

Nr karty gwarancyjnej .....

Typ wanny .....

Typ systemu .....

Data naprawy .....

Podpis .....